

LEISTUR FYRI KOMMUNALAR TILBÚGVINGARÆTLANIR

- frágreiðing,
ið gevur kommunum eitt útgangsstøði, tá farið verður undir at gera eina
kommunala tilbúgvingarætlan at niðurberja og basa
oljudálking á sjónum innan fyri ábyrgdarøkið hjá kommununi.



Frágreiðingin er úrslit av eini verkætlan um oljudálking og tilbúgving, sum
Heilsufrøðiliga starvsstovan og Sjóbjargingarstøðin MRCC-Tórshavn hava staðið fyri.
Verkætlanin er fíggjað av Oljumálaráðnum og Føroya Oljuídnáðarbólki (FOÍB).

November 2005
HS mál 200500303-2

Innihaldsyvirlit

1. Inngangur	1
2. Uppgávu- og ábyrgdarbýti millum land og kommunu	2
3. Samskipti	3
4. Uppgávur	4
4.1 Átaksleiðarin (brunaumsjónarmaðurin)	4
4.2 Átaksleiðarin – politi (samskipandi leiðsla).....	4
4.3 Kommunalí samskiparin	4
4.4 Borgarstjórin	5
4.5 Kommunalir arbeidsformenn	5
4.6 Havnarmyndugleikin.....	5
4.7 Aðrar kommunur	5
4.8 Aðrir veitarar.....	5
4.9 MRCC-Tórshavn.....	5
4.10 Heilsufrøðiliga starvsstovan.....	5
5. Endurgjald fyri útreiðslur í sambandi við átak	6
5.1 Dálking á kommunalum ábyrgdarøki	6
5.2 Dálking uttan fyri kommunalt ábyrgdarøki	6
6. Átak í tilbúgvingarstöðu	7
6.1 Boð um dálking	7
6.2 Meting um átaksstig	7
6.3 Áseting av átaksstigi	7
6.4 Flóðkort í sambandi við átak.....	8
6.5 Uppgávur og ábyrgdir hjá átaksleiðaranum (brunaumsjónarmanninum)	9
7. Listar at fylla út	10
7.1 Manningarlisti	10
7.2 Listi yvir útgerð at taka upp olju	11
7.3 Avtalur um manning og útgerð	11
7.4 Telefonlisti	12
8. Fráboðanarskyldur	14
8.1 Fráboðanarskylda um dálking á sjónum	14
8.2 Fráboðanarskylda um dálking á landi	15
9. Skrivlig fráboðan	16
10. Fylgiskjøl	17
10.1 Fylgiskjal 1: Oljurák á opnum havi.....	17
10.2 Fylgiskjal 2: Kort yvir viðkvæmar strandaleiðir.....	18
10.3 Fylgiskjal 3: Havumhvørvislógin, um tilbúgving	19

Myndavirlit

Mynd 1: Uppskot til bygnað í sambandi við kommunalt átak móti oljudálking á sjónum.....	3
Mynd 2: Flóðkort í sambandi við átak	8
Mynd 3: Fráboðanarskylda um dálking á sjónum.....	14
Mynd 4: Fráboðanarskylda um dálking á landi	15
Mynd 5: Dømi um skjal at fylla út í sambandi við dálking	16
Mynd 6: Oljurák á opnum havi	17

Talvuyirlit

Talva 1: Átaksstig	7
Talva 2: Manningarlisti	10
Talva 3: Listi yvir útgerð at taka upp olju.....	11
Talva 4: Avtalur við grannakommunur.....	12
Talva 5: Avtalur við privatar veitarar	12
Talva 6: Aðrar avtalur	12
Talva 7: Telefonlisti	12

Kortvirlit

Kort yvir viðkvæmar strandaleiðir	18
---	----

**LEISTUR FYRI KOMMUNALAR
TILBÚGVINGARÆTLANIR**

- frágreiðing,

**ið gevur kommunum eitt útgangsstøði, tá farið verður undir at gera eina kommunala
tilbúgvingarætlan at niðurberja og basa
oljudálking á sjónum innan fyri ábyrgdarøkið hjá kommununi.**

1. Inngangur

Allar kommunur hava skyldu til at hava eina tilbúgvingarætlan í sambandi við oljudálking.

Endamálið við hesi frágreiðing er at geva kommunum ein leist - eitt útgangsstøði - tá farið verður undir at gera eina kommunala tilbúgvingarætlan. Talan er um eina skabilón, sum partvíst inniheldur fakta, ið er galdandi fyri allar kommunur, og talvur, sum kommunurnar kunnu útfylla í sambandi við ger av tilbúgvingarætlan, umframt leiðbeining um brúk av lestinum.

Øllum kommunum stendur frítt at brúka frágreiðingina eftir egnum ynski.

Kort yvir viðkvæmar strandaleiðir eru at finna á heimasíðuni hjá Heilsufrøðiligu starvsstovuni, www.hfs.fo. Tað er týðningarmikið, at kortini yvir viðkvæmar strandaleiðir eru partur av tilbúgvingarætlanini, og at kommunan brúkar kortini í sambandi við átøk.

Viðmerkingar til frágreiðingina ella til kortini kunnu sendast Heilsufrøðiligu starvsstovuni á hfs@hfs.fo.

Aðalreglan undir einum átaki móti oljudálking er, at oljan skal takast upp. Til hetta verður mekaniskur útbúnaður nýttur. Ikki er loyvt at brúka kemisk evni at uppløysa oljuna uttan serligt loyvi frá Heilsufrøðiligu starvsstovuni.

Tað er týðningarmikið, at allir partar, sum eru nevndir í ætlanini, kenna ætlanina og sín leiklut í eini tilbúgvingarstøðu.

Kommunan eigur regluliga at dagføra tilbúgvingarætlanina, t.d. árliga, og at lata MRCC-Tórshavn avrit av tilbúgvingarætlanini og øllum dagføringum.

2. Uppgávu- og ábyrgdarbýti millum land og kommunu

Niðanfryri er greitt frá, hvussu uppgávu- og ábyrgdarbýtið er í millum land og kommunur í sambandi við oljudálking, sambært havumhvørivslógini, sí 3. fylgiskjalið.

Er dálkingin komin av landi, hevur kommunan ábyrgd av at basa dálkingini.

Kommunur hava skyldu at basa olju- og kemikaliudálking í havnum, herundir fram við bryggjum, havnarløgum, í bátahyljum og á strondini. Somuleiðis hevur kommunan skyldu at gera eina kommunala tilbúgvingarætlan og at hava neyðuga útgerð til basing av áðurnevndu dálkingum.

Landið hevur ábyrgd av at basa dálking á sjónum og á strondini uttan fyri havnir, bátahyljar o.s.fr. um dálkingin er komin av sjónum.

3. Samskipti

Mynd 1 lýsir, hvussu samskiptið ímillum ymiskar myndugleikar, stovnar, feløg og persónar kann vera í sambandi við átøk.

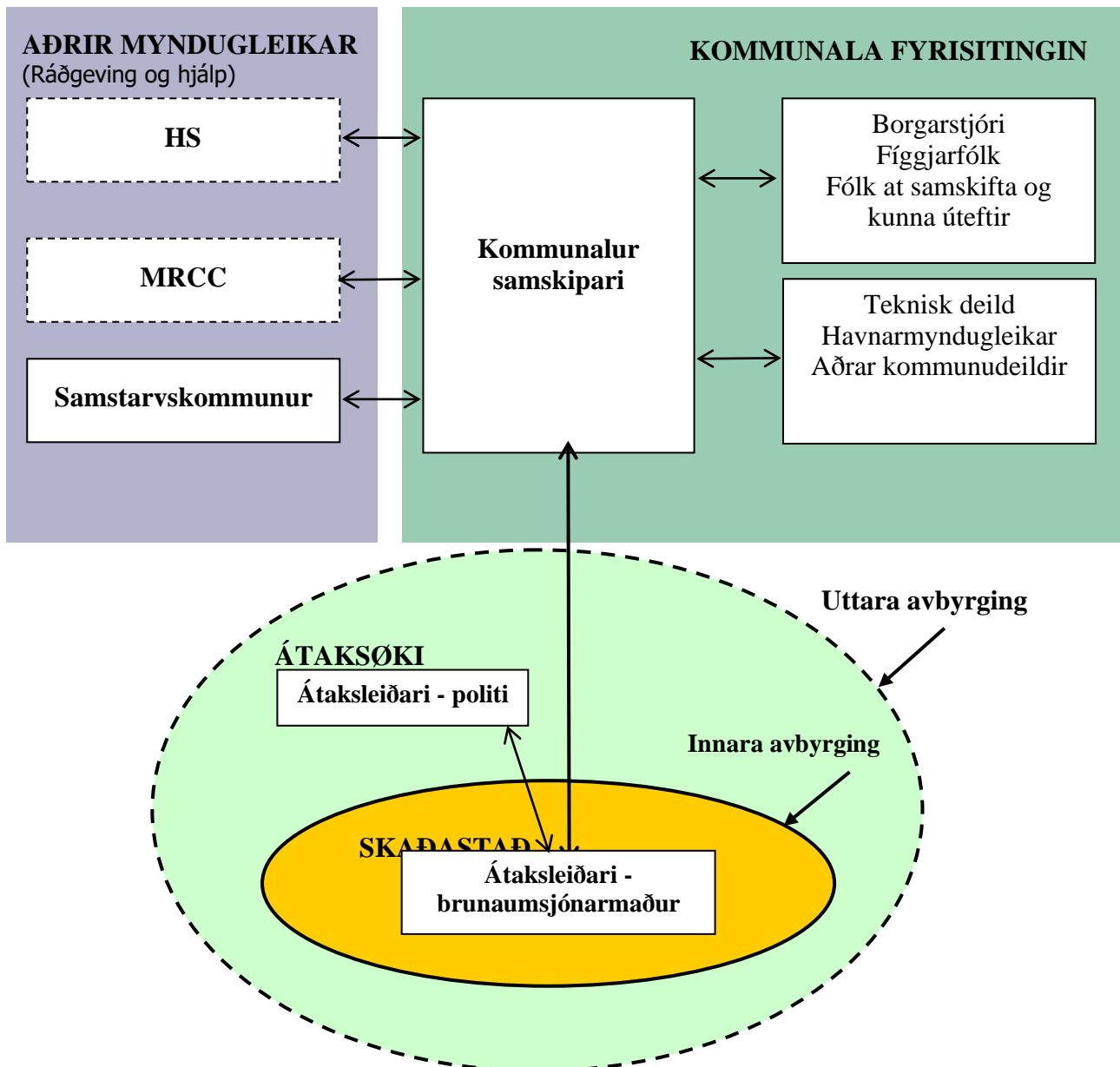
Undir einum átaki er neyðugt at hava nøktandi samskiptisútgerð, so sum:

- Telefon og telefax
- Fartelefon (GSM ella NMT 450)
- Atgongd til alnótina og teldupostadressu

Um kommunan hevur VHF, verður mælt til at brúka rásinar 67 ella 73.

Átaksleiðarin skal brúka rás 67.

Mynd 1: Uppskot til bygnað í sambandi við kommunalt átak móti oljudálking á sjónum



4. Uppgávur

Niðanfyrirnevndu myndugleikar, stovnar, feløg og persónar eru vanligar partar av einum kommunalum átaki móti dálking.

Átaksleiðarin hjá kommununi og kommunali samskiparin hava, saman við politinum, høvuðs-ábyrgdina av átakinum.

Átaksleiðarin er vanligur brunaumsjónarmaðurin í kommununi, og leiðir hann arbeiðið á skaðastaðnum. Kommunali samskiparin samskipar átakið í samráð við átaksleiðaran.

Politiið hevur samskipandi leiðsluna á átaksøkinum.

MRCC-Tórshavn og Heilsufrøðiliga starvsstovan kunnu, eftir áheitan frá kommununi, veita ráðgeving undir átakinum.

4.1 Átaksleiðarin (brunaumsjónarmaðurin)

Samskipar átakið á skaðastaðnum (sí pkt. [6.5](#)) og samstarvar m.a. við:

- Átaksleiðaran hjá politinum
- Kommunala samskiparan
- Kommunalar arbeiðsformenn
- Havnarmyndugleikar
- Samstarvsfelagar, sum kunnu veita útgerð og manning
- Sløkkilið
- Bjargingarfeløg
- Sjálvboðin

4.2 Átaksleiðarin – politi (samskipandi leiðsla)

- Samskipar átakið á átaksøkinum
- Boðar kommunala átaksleiðaranum frá, at boð eru komin um dálking
- Skipar ferðsluna
- Skipar fyri møguligari evakuering í samstarvi við átaksleiðaran (brunaumsjónarmannin)
- Kannar málið, staðfestir orsök og eyðmerkir dálkaran
- Tekur avgerð um nær átakið á átaksøkinum endar og nær átaksøkið verður leysgivið

4.3 Kommunali samskiparin

Skal virka í tøttum samstarvi við átaksleiðaran. Kommunali samskiparin tekur sær av fyrisingarligum uppgávum, soleiðis at tilbúgvingarætlanin verður fylgd. Uppgávur annars:

- Loggførir hendingar og samrøður í tíðarrøð (kronologiskt).
- Fær til vega útbúnað í samráð við átaksleiðaran
- Tryggjar, at manningin er útgjørd til átakið, fær innivist v.m.

- Kunnar borgarstjóran
- Samskiptir við egin fjølmiðlafólk, ið m.a. senda út tíðindaskriv
- Samskiptir við fíggjarfólk, ið hava eftirlit við útreiðslum

4.4 Borgarstjórin

- Kunnar kommunustýrið og, um neyðugt, aðrar myndugleikar.

4.5 Kommunalir arbeiðsformenn

- Boðsenda arbeiðsfólki
- Ábyrgd av, at útgerð kemur á skaðastaðið
- Arbeiða eftir boðum frá átaksleiðaranum

4.6 Havnarmyndugleikin

- Skipar skipaferðsluna og sendir ávaringar út gjøgnum Tórshavn Radio

4.7 Aðrar kommunur

- Sambært avtalu, sí [lista](#).

4.8 Aðrir veitarar

- Sambært avtalu, sí [lista](#)

4.9 MRCC-Tórshavn

MRCC-Tórshavn er samskipandi landsmyndugleiki í sambandi við sjóbjarging og dálkingaráttøk og kann í sambandi við kommunal áttøk m.a.:

- Veita upplýsing og ráðgeva
- Eftir áheitan luttaka í áttakinum við manning og útgerð, men fyri kommunustýrisins rokning
- Í serligum førum, og eftir boðum frá landsstýrismanninum, taka yvir leiðsluna av áttakinum

4.10 Heilsufrøðiliga starvsstovan

Heilsufrøðiliga starvsstovan er myndugleiki á umhvørvisøkinum og kann m.a. veita ráðgeving um:

- Serliga viðkvæmar strandaleiðir
- Hættir at avmarka og basa dálking
- Hvussu ymiskir áttakshættir kunnu ávirka umhvørvið
- Nær áttakið kann enda

5. Endurgjald fyri útreiðslur í sambandi við átak

Niðanfyrri er útgreinað, hvør ber útreiðslur av dálkingaráttøkum, bæði tá ið dálkað er inni á og uttan fyri kommunalt ábyrgdarøki, sambært havumhvørvislógini.

5.1 Dálking á kommunalum ábyrgdarøki

Við kommunalt ábyrgdarøki skilst inni í havnum, fram við bryggjum og havnarløgum, og í bátahljum.

Dálkarin er eyðmerktur: Dálkarin ber útreiðslurnar, ið kommunan hevur av átakinginum.

Dálkarin er ókendur: Kommunan ber útreiðslurnar, ið standast av átakinginum.

5.2 Dálking uttan fyri kommunalt ábyrgdarøki

Dálkarin er eyðmerktur: Dálkarin ber útreiðslurnar, ið *landið* hevur av átakinginum.

Dálkarin er ókendur: *Landið* ber útreiðslurnar, ið standast av átakinginum.

6. Átak í tilbúgvingarstöðu

Í hesum kapitli verður greitt frá, hvussu eitt átak kann skipast. Kapittulin er skipaður soleiðis:

- Boð um dálking
- Meting um átaksstig
- Flóðkort
- Átak

Í [kapittul 7](#) er manningarlisti, listi yvir útgerð, listar yvir gjørdar avtalur og telefonlisti.

6.1 Boð um dálking

Fyrst fær kommunan/átaksleiðarin boð um dálking ella dálkingarvanda. Átaksleiðarin fer á staðið og metir um dálkingina.

6.2 Meting um átaksstig

Átaksleiðarin metir um, á hvørjum stigi dálkingin er, og ger av, um átak skal setast í verk (sí talvuna og flóðkortid).

Talva 1: Átaksstig

Stig	Hvør fremur átak	Hvussu verður átakið framt og møguligt eftirlit
1	Dálkarin fremur átak	Dálkarin fremur átak sambært eignari fyriskipan. Kommunan fylgir við og metir um, hvørt hetta er nøktandi ella ikki
2	Kommunuáttak	Kommunan fremur áttak sambært eignari tilbúgvingarættlan
3	Landsáttak	Í serligum førum, og eftir boðum frá landsstýrismanninum, yvirtekur MRCC-Tórshavn leiðsluna og fremur átakið sambært eignari fyriskipan. Kommunan letur MRCC-Tórshavn alt sítt tilfeingi at ráða yvir.

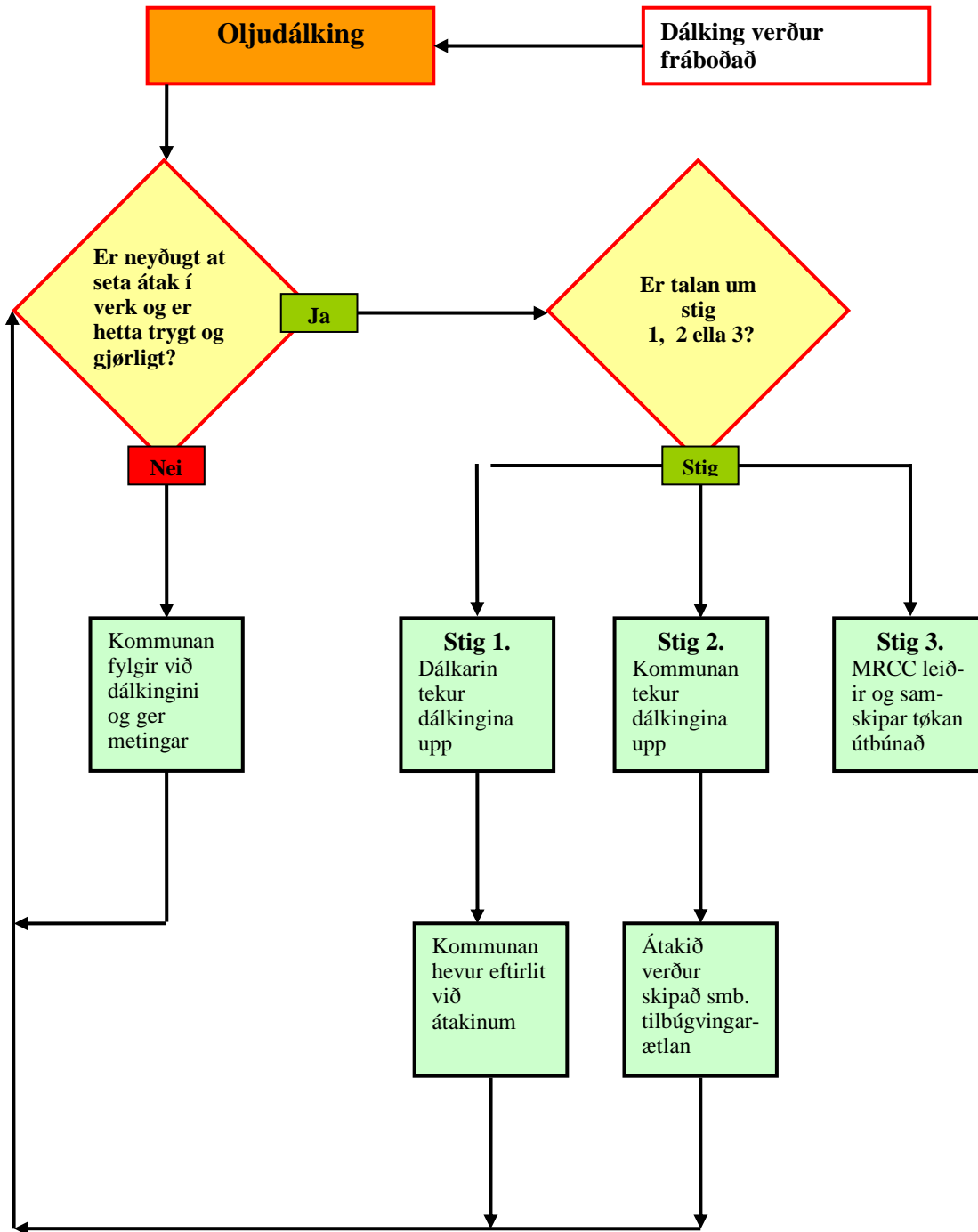
6.3 Áseting av átaksstigi

Tá stig skal ásetast, eru hesi viðurskifti av týðningi:

- Slag av olju
- Nøgd av olju
- Streymur, veður og vindur
- Veðurforsøgn
- Eru viðkvæmar strandaleiðir í vanda, sí kort
- Árstíð
- Nátt ella dagur
- Um dálkaða økið er lætt atkomiligt, og um til ber at fremja áttak

6.4 Flóðkort í sambandi við átak

Mynd 2: Flóðkort í sambandi við átak



6.5 Uppgávur og ábyrgdir hjá átaksleiðaranum (brunaumsjónarmanninum)

Fráboðan

- Fráboða dálkingina til MRCC-Tórshavn ella politiið (um boðini ikki koma haðani). Sí [kap. 8](#) (fráboðanarmannagongd) og [kap. 9](#) (oyðublað til skrivliga fráboðan).

Átaksleiðarin samskipar átakið á staðnum (sí eisini [pkt. 4.1](#)) og eigur m.a. at staðfesta:

- Um vandi er fyri fólki og útbúnaði
- Um elds- ella spreingivandi er
- Um viðkvæmar strandaleiðir eru hóttar
- Hvat ella hvørji evni talan er um
- Eru evnini eitrandi
- Nøgd av dálkandi evnum
- Um dálkingin er steðgað
- Um neyðugt er at seta átak í verk og síðani at áseta átaksstig (sí pkt. [6.2](#) – [6.4](#))
- Um kommunali samskiparin skal fráboðast

Tá ið átak verður sett í verk, eigur átaksleiðarin at:

- Seta í tilbúgvingarætlanina í verk.
- Skipa átakið á staðnum í samráð við átaksleiðaran hjá politinum
- Samstarva við kommunala samskiparan
- Fáa til vega vitan um streymviðurskipti og veðurforsøgn, so metast kann um, hvussu álvarslig dálkingin kann gerast, og hvar útbúnaðurin ger mestu nyttuna
- Er oljan á opnum havi, ber til at gera forsøgn um, hvussu hon fer at reka, sí [fylgiskjal](#)
- Meta um, hvørt neyðugt er við hjálp frá samstarvskommununum og/ella privatum veitarum
- Meta um, hvørt neyðugt er við upplýsingum ella ráðgeving frá MRCC-Tórshavn
- Meta um, hvørt neyðugt er við ráðgeving frá Heilsufrøðiligu starvsstovuni
- Finna sær hóskaði stað at vera
- Fáa útbúnað til vega (kommunali samskiparin útvegar útbúnað, sí pkt. [4.3](#))
- Fylgja dálkingarstöðuni
- Seta sjálvbodna hjálp í arbeiði
- Taka myndir at nýta sum próvtilfar

Innan átakið endar, eigur átaksleiðarin at:

- Boða politinum frá, tá ið allar kommunalar uppgávur á sjálvum skaðastaðnum eru loystar
- Boða manningunum, samstarvsfeløgum og øðrum luttakarum frá, tá ið politiið hevur endað átakið.
- Skriva frágreiðing um átaksarbeiðið (avrit til politiið, Heilsufrøðiligu starvsstovuna og møguliga aðrar samstarvsfelagar).

7. Listar at fylla út

Hesar listar kann kommunan fylla út og brúka í síni tilbúgvingarætlan:

- Manningarlisti, pkt. [7.1](#).
- Listi yvir útgerð at taka upp olju, pkt. [7.2](#).
- Listi yvir samstarvsavtalur, pkt. [7.3](#).
- Telefonlisti, pkt. [7.4](#).

Fyri at MRCC-Tórshavn skal kunna samskipa eitt møguligt landsátak, eiga allar kommunur at tryggja sær, at MRCC-Tórshavn altíð er kunnað um manning og tøka útgerð. MRCC-Tórshavn eigur tí altíð at hava avrit av útfyltu listunum.

7.1 Manningarlisti

Kommunan eigur at útnevna fólk at átaka sær uppgávur/ábyrgdir. Fyri hvørja uppgávu skulu tvey fólk á listan. Annað hevur høvuðsábyrgd, meðan hitt er varafólk. Sami persónur kann hava fleiri uppgávur.

Talva 2: Manningarlisti

Uppgáva / ábyrgd	1. ábyrgdarfólk	Varafólk
Átaksleiðari	Navn Bústaður Tlf	Navn Bústaður Tlf
Kommunalur samskipari	Navn Bústaður Tlf	Navn Bústaður Tlf
Samskipandi leiðsla, politi	Navn Bústaður Tlf	Navn Bústaður Tlf
Fíggarstýring	Navn Bústaður Tlf	Navn Bústaður Tlf
Fjølmiðlafólk	Navn Bústaður Tlf	Navn Bústaður Tlf
Arbeidsformaður	Navn Bústaður Tlf	Navn Bústaður Tlf
	Navn Bústaður Tlf	Navn Bústaður Tlf
Listin er seinast dagfòrdur:		

7. Listar at fylla út

Talva 4: Avtalur við grannakommunur

Avtalur við grannakommunur	Fylgiskjal nr.
Listin er seinast dagfördur:	

Talva 5: Avtalur við privatar veitarar

Avtalur við privatar veitarar	Fylgiskjal nr.
Listin er seinast dagfördur:	

Talva 6: Aðrar avtalur

Aðrar avtalur	Fylgiskjal nr.
Listin er seinast dagfördur:	

7.4 Telefonlisti

Talva 7: Telefonlisti

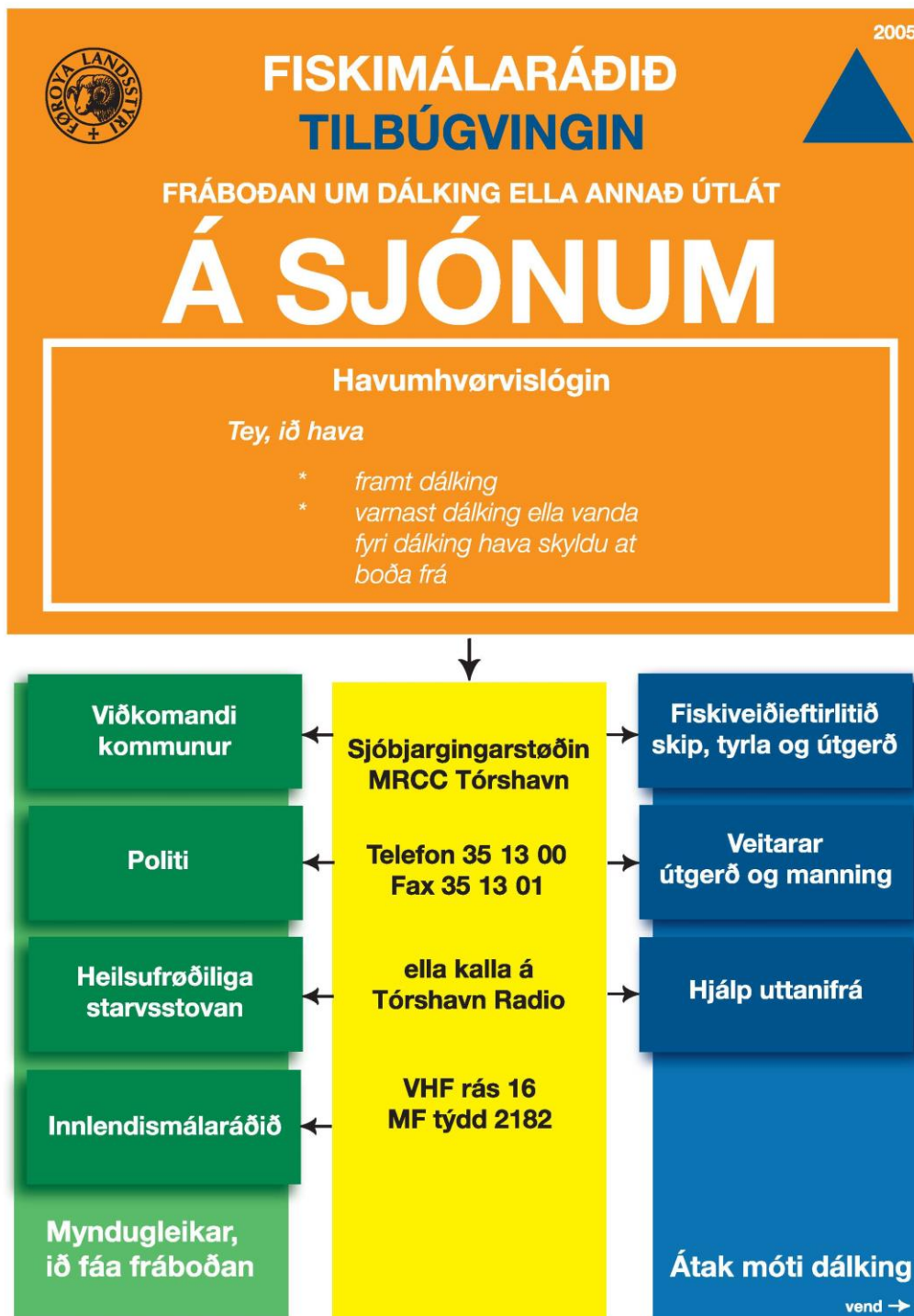
7. Listar at fylla út

Navn	Telefon	fartelefon	Telefax	teldupostur
Brunaumsjónarmaður				
Varabrunaumsjónarmaður				
Kommunalur samskipari				
Kommunalur varasamskipari				
Borgarstjóri				
Varaborgarstjóri				
Havnarmyndugleikar				
Arbeiðsformaður				
Grannakommuna				
Grannakommuna				
Samstarvsfelagi				
Samstarvsfelagi				
Privatir veitarar				
Privatir veitarar				
Politi – í økinum				
Politi – Tórshavn	35 14 48	-		politi@politi.fo
MRCC-Tórshavn	35 13 00	-	35 13 01	mrcc@mrcc.fo
Heilsufrøðiliga starvsstovan	35 64 00	-	35 64 01	hfs@hfs.fo
Listin er seinast dagførdur:				

8. Fráboðanarskyldur

8.1 Fráboðanarskylda um dálking á sjónum

Mynd 3: Fráboðanarskylda um dálking á sjónum



8.2 Fráboðanarskylda um dálking á landi

Mynd 4: Fráboðanarskylda um dálking á landi



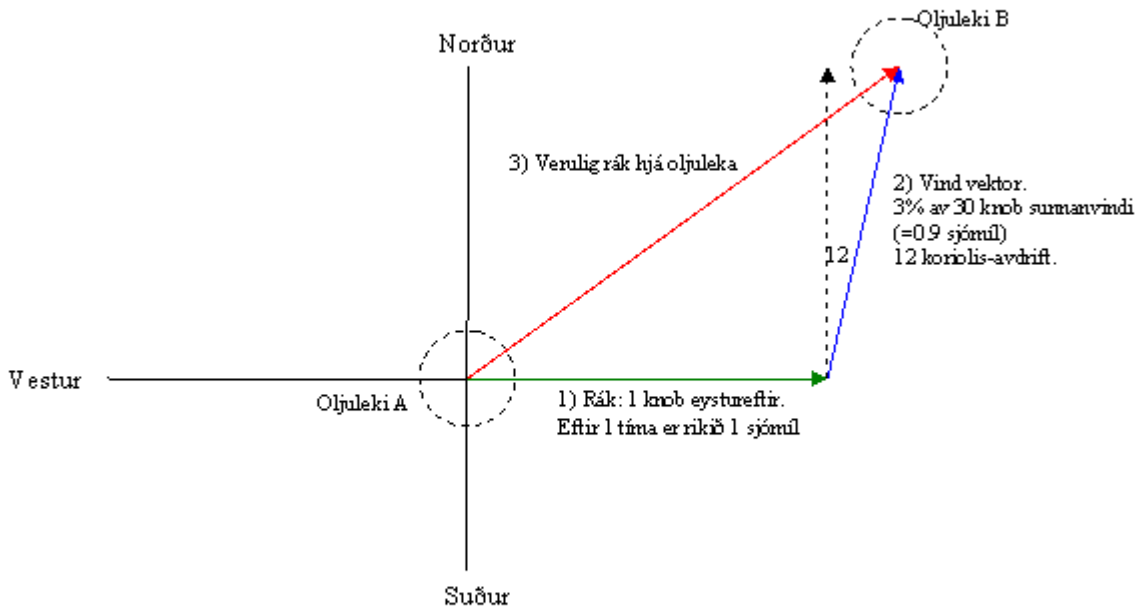
10. Fylgiskjöl

10.1 Fylgiskjal 1: Oljurák á opnum havi

Til ber at gera forsøgn um, hvønn veg ein oljulettur fer at reka. Við at seta tveir vektorar, ein fyri rákið og ein fyri vind, soleiðis sum mynd 5 vísir, ber til at siga, hvagar oljan flytur seg. Í døminum í myndini er rákið 1 knobb (fjórðing um tíman) eystureftir og vindurin er 30 knobb sunnan. Í mun til rákið hevur vindurin minni at siga, hvussu oljuletturin rekur. Støddin av vindvektorinum verður vanlig settur til 3% av vindstyrkini.

Mynd 6: Oljurák á opnum havi

Myndin vísir eitt dømi um, hvussu forsøgn av kós hjá oljuletti, sum er á opnum havi, kann gerast. Oljuletturin ferðast frá A til B.



10.2 Fylgiskjal 2: Kort yvir viðkvæmar strandaleiðir

Kortini yvir viðkvæmar strandaleiðir eiga at vera partur av tilbúgvingarætlanini og grundarlag undir umhvørvisligum metingum í sambandi við átøk. Kort yvir viðkvæmar strandaleiðir eru at finna á www.hfs.fo.

10.3 Fylgiskjal 3: Havumhvørvislógin, um tilbúgvng

Niðanfryi er kapittul 14 í havumhvørvislógini¹ endurgivin.

Kapittul 14 Tilbúgvng

§ 22. Tann, ið hevur framt dálking á sjónum, skal beinanvegin seta tiltøk í verk at avmarka dálkingina og boða MRCC-Tórshavn frá, sbr. §§ 26-27.

Stk. 2. Kommunustýrið hevur ábyrgd av at basa olju- og kemikaliudálking í havnum, herundir fram við bryggjum og havnarløgum, og í bátahyljum.

Stk. 3. Landsstýrismaðurin hevur ábyrgd av at basa olju- og kemikaliudálking á sjónum og á strondini á økjum, ið ikki eru fevnd av stk. 2, tá dálkingin er komin av sjónum.

§ 23. Útreiðslur til basing av dálking á sjónum og á strondini skulu rindast av dálkaranum, sbr. § 33.

Stk. 2. Er dálkarin ókendur, rinda ávikavist kommunustýrið og landsstýrismaðurin útreiðslurnar sambært ábyrgdarbýtinum í § 22, stk. 2 og 3.

§ 24. Kommunustýrið ger tilbúgvngarætlan fyri basing av dálking á egnum ábyrgdarøki sambært § 22, stk. 2.

Stk. 2. Landsstýrismaðurin ger tilbúgvngarætlan fyri basing av dálking á egnum ábyrgdarøki sambært § 22, stk. 3.

Stk. 3. Kommunustýrið letur avrit av tilbúgvngarætlanini til MRCC-Tórshavn.

§ 25. Nýtsla av evnum ella tilfari (kemikalium) fyri at basa dálking, ella fyri at granska basingarmøguleikar kann bert fara fram við loyvi frá landsstýrismanninum. Uttan fyri føroyskt sjóumveldi kann loyvi harumframt veitast av heimilaðum myndugleikum í einum landi, sum hevur tikið undir við altjóða sáttmálanum um at fyrribyrgja dálking frá skipum.

Stk. 2. Loyvi sambært stk. 1, 1. pkt. kann bert gevast í einstøkum førum, ella um serligar umstøður gera seg galdandi í eitt nærri ásett tíðarskeið. Í loyvnum skal vera ásett, hvørji evni kunnu nýtast, nøgd, ið kann nýtast, treytir um goymslu, eftirlit og fráboðan.

Stk. 3. Landsstýrismaðurin kann áseta reglur um nýtslu av kemikalium til niðurberjing av oljudálking.

¹ Løgtinglóg nr. 59 frá 17. mai 2005 um verju av havumhvørvinum.